

Groupement

PYRÉNÉES EST



Société Française d'Orchidophilie



Gazette N°6

19 Mars 2017

17 participants

Ophrys massiliensis



Au pied du Pic Saint Loup - Hérault

Rendez-vous avec nos amis de SFO-Languedoc au nord de Montpellier, dans les collines calcaires au pied du Pic Saint Loup, à Saint-Bauzille-de-Montmel (Hérault).

A notre première halte sur cette commune, Ophrys forestieri est en pleine floraison dans une zone récemment incendiée. Ensuite, les choses sérieuses commencent sur la commune de Valflaunès où notre guide s'applique à présenter les critères déterminants pour différencier les Ophrys des groupes « aranifera » et « arachnitiformis ». Sous une pinède à romarin, bon nombre d'entre nous découvrons Ophrys massiliensis (groupe aranifera) caractérisé par un angle fermé entre son gynostème et la surface de son labelle, un champ basal généralement orangé clair et des pseudo-yeux verdâtre à vert clair. De beaux spécimens ravissent les photographes, parfois au périanthe clair, blanc ou rosé, au labelle magnifiquement bordé de jaune. Mais pour nous montrer la complexité du terrain, une zone herbeuse voisine, qui renferme les premiers Ophrys exaltata subsp. marzuola (arachnitiformis), est également riche de nombreux individus intermédiaires avec Ophrys massiliensis, présentant un doux mélange des caractères des deux groupes. Le dernier biotope de la journée, à Buzignargues, est une ancienne vigne pâturée, en voie de colonisation par le pin d'Alep. De très nombreux pieds d'Ophrys exaltata subsp. marzuola permettent d'apprécier la diversité de leurs fleurs due à une variabilité du dessin des macules, de la couleur des périanthes. Un lusus à un labelle $\frac{1}{2}$ est même observé. Dans cette prairie, quelques pieds d'Ophrys litigiosa (groupe aranifera), quelques rosettes de Spiranthes spiralis et plusieurs dizaines de rosettes d'Orchis militaris complètent la liste. Sur les bords de route, Himantoglossum robertianum est en fin de floraison mais ravit les moins méditerranéens d'entre nous.

Un grand merci à la pédagogie et à l'accueil de nos voisins de la SFO-Languedoc.

Plateau de Malabrac - P. O.

Au dessus de Caudiès de Fenouillet une piste forestière conduit au hameau abandonné de Malabrac. A la chênaie succède la forêt de pins, et quelques pieds d'orchidées jalonnent la piste, comme Orchis purpurea et Cephalanthera damasonium en fleur, Platanthera bifolia en bouton ou même en rosettes tels que des Epipactis ssp. (helleborine et atrorubens à confirmer). Les Cephalanthera longifolia plus nombreuses sont en fleur ou en bouton. Puis dans les prairies au dessus du hameau de Malabrac fleurissent des Anacamptis morio, pour la plupart de très petites tailles, ainsi que de rares pieds de Neotinea ustulata, minuscules (3 cm). La Mélite du plantain, Melitaea cinxia (Linnaeus, 1758) donne l'échelle sur un pied d'Anacamptis morio. Depuis les grandes prairies de la bergerie en ruine de Malabrac, le Bugarach est à présent en vue. L'objectif est la cartographie de Neotinea conica. Une seule station d'une dizaine d'individus allant du stade bouton à fanés est découverte. Notre déploiement permet d'arpenter en long et en large ce grand espace de prairies où sont localisés des pieds d'Ophrys virescens de très petites tailles, quelques pieds d'Ophrys lutea, des Anacamptis morio, Neotinea ustulata, Neotinea maculata, Orchis olbiensis, Orchis mascula, Orchis provincialis, Orchis purpurea et un pied de Serapias lingua, pauvre rescapé dans ces prairies à l'herbe rase. En conclusion, si le nombre d'espèces vues (17) est conforme à ce type de zone sur substrat calcaire, le nombre d'individus par contre est très faible et leurs tailles majoritairement très en dessous de la normale. Prospection à refaire une autre année plus pluvieuse, moins froide ... Changement climatique dit on !!

30 Avril 2017

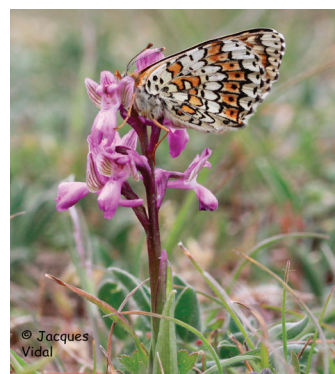
14 participants



Neotinea conica



Ophrys virescens



Melitaea cinxia sur Anacamptis morio



Orchis olbiensis

14 Mai 2017

17 participants

Anacamptis papilionacea



Villasavary - Aude

Balade du jour: le sentier des orchidées de Villasavary. Daniel Bayou, son inventeur, s'est attaché à nous donner beaucoup d'informations sur la création du sentier, sur les espèces d'orchidées présentes et sur les magnifiques paysages observés à partir des points les plus élevés. Déjà quelques pieds d'*Himantoglossum hircinum* et un pied de *Limodorum abortivum* fané en capsules. Ensuite des paysages variés de garrigues et de sous bois se succèdent abritant divers *Ophrys*, *O. insectifera*, *O. aranifera*, *O. picta*, *O. lutea*, ainsi que *Neottia ovata* et *Serapias vomeracea*.... nous faisons un petit détour pour voir la seule station de *Serapias lingua* de la commune. Le repas étant pris à l'ombre de beaux chênes, la deuxième partie nous réserve une multitude d'*Orchis purpurea*, d'*Anacamptis pyramidalis* et autres. Arrivés sur le plateau de Mont Carrière, deux pieds d'*Anacamptis*

papilionacea non encore répertoriés, sont découverts, ce qui porte à cinq pieds pour la commune. Après quelques *Cephalanthera longifolia* et *damasonium* nous arrivons dans un champ très fourni en *Serapias vomeracea*, *Orchis militaris*, *Orchis antropophora* et *Orchis purpurea* en fin de floraison.

Ce sentier des orchidées que Daniel et ses amis ont créé est un très beau parcours mais avec un dénivelé cumulé qui doit dépasser les 250m et quelques raidillons remarquables (attention par temps humide): somme toute, un très agréable parcours de randonnée avec de magnifiques point de vue et un nombre de taxons appréciable (17). Toutefois, les populations étaient faibles, en dehors de *S. vomeracea* qui couvrait une prairie. La journée nous a réservé aussi de jolies surprises avec *Ophrys picta* à périanthe vert, un *lusus* d'*Ophrys insectifera* à 2 fleurs soudées au niveau de la partie proximale de leurs ovaires. Un grand merci à Daniel Bayou et à la commune de Villasavary pour l'accueil et les boissons fraîches à la fin de la journée.

Plateau de Sault - Aude

Rendez vous à Aunat sur le plateau de Sault, où la saison des foins bat son plein.

Le premier arrêt dans une prairie route de Galinagues, nous permet de découvrir les premières orchidées, en fin de floraison, telles que *Platanthera chlorantha*, *Neottia ovata*, *Anacamptis pyramidalis* ou même en fruit comme *Orchis militaris*, *Orchis purpurea*, *Cephalanthera longifolia*. D'autres sont en pleine floraison comme *Neotinea ustulata*, *Dactylorhiza fuchsii*, *Orchis anthropophora*, *Gymnadenia conopsea*. Seul *Epipactis atrorubens* est en tout début de floraison. Notre accompagnateur audois n'en revient pas de l'avance des floraisons cette année et de la faible densité de pieds. Puis sur le talus de la route au nord de Rodome, des *Ophrys insectifera*, un pied d'*Orchis militaris* en fin de floraison et des *Orchis anthropophora* fanés. *Gymnadenia conopsea* est en pleine floraison (sauf un *lusus* bractéiforme, cherchez l'erreur !!!) et dans la forêt sus-jacente *Goodeyra repens* est en bouton. L'après midi les *Cephalanthera rubra* sont en fleur dans la forêt du col de Clauze, *Neottia nidus-avis* en fin de floraison et les *Cephalanthera longifolia* et *damasonium* en fruit. Par contre *Epipactis microphylla* et *E. leptochila* sont en boutons. Une dernière station, ancienne carrière de roches calcaires est riche en *Dactylorhiza fuchsii*, dont une inflorescence a attiré un pollinisateur, *Bibio marci* (la mouche de la Saint-Marc) que les plus chanceux ont pu observer. Beaucoup de floraisons sont avancées en relation avec la sécheresse et les hautes températures des semaines précédentes.

Le plateau de Sault peut être plus humide !!!

Gymnadenia conopsea bractéiforme



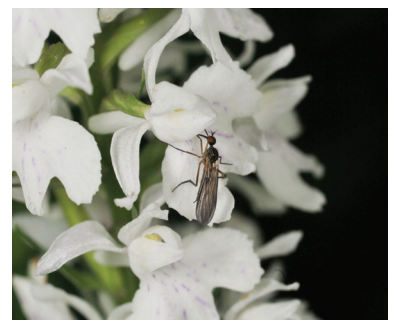
Ophrys picta périanthe vert



Ophrys insectifera lusus



Feuilles de *Goodeyra repens* à nervures réticulées



Mouche de la Saint Marc sur *Dactylorhiza fuchsii*

18 Juin 2017

10 participants



Col de Jau - Pyrénées Orientales - Aude

9 Juillet 2017

9 participants



Epipactis palustris



Epipactis palustris

©Olivier Biras



Drosera rotundifolia



Euphydryas aurinia ou Damier de la Succise sur *Epipactis palustris*



Narthecium ossifragum

Rendez vous au col de Jau, col à 1506 m d'altitude frontalier entre les Pyrénées Orientales (Mosset) et l'Aude (Counozouls). Dans la descente versant audois, arrêt à la tourbière de la Moulinasse, où les *Epipactis palustris* sont en pleine floraison. Un Damier de la Succise, *Euphydryas aurinia*, se repose sur l'inflorescence de l'un d'eux. Par contre, *Dactylorhiza majalis* est en fruit, et les *Dactylorhiza maculata* presque toutes fanées, tout comme *Neottia ovata*. Ce milieu humide, est riche d'espèces typiques telles que *Drosera rotundifolia*, *Narthecium ossifragum*, brise-os car passait autrefois pour donner le piétin aux animaux qui le broutaient. Puis la recherche de *Corallorhiza trifida* le long de l'Aiguette sera infructueuse. Le brouillard arrive, la pluie ...notre transfert au Bac Pégullier pour trouver *Neottia cordata* est annulé. Nos amis audois quittent le mauvais temps, les catalans repassent versant sud du col où le beau temps se maintient. La prospection dans la hêtraie-sapinière ne sera pas très productive, des *Epipactis microphylla* fanés, des *Cephalanthera longifolia* en fruit et pas d'*Epipogium aphyllum* en vue, car c'est un peu tôt edans la saison. Toutefois une plante typique de ce milieu forestier, *Monotropa hypopitys* ou le Monotrope sucepin, qui ne contient pas de chlorophylle et n'utilise donc pas la photosynthèse mais tire son alimentation par symbiose avec des champignons. Suite à l'artificialisation des forêts, c'est une espèce en danger dans de nombreuses régions françaises.

SORTIES SFO-Pyrénées Est -

Samedi 17 Mars 2018

Torreilles - Chantier arrachage Opuntias

Dimanche 15 Avril 2018

Saint Paul de Fenouillet - cartographie d'*Ophrys tenthredinifera*

Samedi 12 Mai 2018

Orchidées du Lauraguais (Laurac - Lapiège) Aude

Dimanche 3 Juin 2018

Orchidées du Haut Vallespir (P.O.)

Dimanche 17 Juin 2018

Orchidées de Cerdagne - col de la Creuta

Dimanche 24 Juin 2018

Orchidées dans le massif du Madres

(Moulinas - Le Bousquet - Escouloubre) et Roquefort de Sault

www.sfopyreneest.jimdo.com