

Groupement

PYRÉNÉES EST



Société Française d'Orchidophilie



Gazette N°4

29 Mars 2015

11 participants

Ophrys scolopax apochrome



Ophrys forestieri
X Ophrys arachnitiformis exaltata ssp marzuola

Toreilles - Barcarès - Rivesaltes

Après 3 mois d'hiver à faible pluviosité (20 mm en cumulé/mois), la pluie du 21 Mars (105 mm) a stimulé la poussée et la floraison des Ophrys du bord de mer : à Toreilles des dizaines d'Ophrys forestieri et d'Ophrys arachnitiformis exaltata subsp marzuola. Certains pieds dangereusement imbriqués dans les pieds de Figues de Barbarie. De plus 6 pieds de leur hybride sont observés dans la zone. Par contre la douzaine de pieds d'Himantoglossum robertianum sont en fin de floraison pour la plupart et de petites tailles cette année. Plus près de la digue de l'Agly les Ophrys arachnitiformis exaltata subsp marzuola se font plus nombreux. Au Barcarès les Himantoglossum robertianum sont aussi moins nombreux et plus petits que les années précédentes. Une fauche en fin d'automne, suivie d'un hiver sec, ont visiblement ralenti leur développement. Par contre les Ophrys arachnitiformis exaltata subsp marzuola et forestieri, dont la poussée des rosettes est plus tardive n'ont pas souffert et sont présentes par centaines. L'après midi, malgré une tramontane de plus en plus violente, la prospection d'une zone de friche au « Camp Joffre » à Rivesaltes, réserve quelques particularités : l'hybride entre scolopax et exaltata marzuola, de beaux scolopax apochromes et un pied décoré d'une fleur à trois labelles ainsi que des Ophrys exaltata marzuola à pétales labellisés ...Que de lusus...à se poser des questions ?? Sont également vus des Ophrys marmorata et les tous premiers Ophrys lutea qui illuminent la pelouse à Brachypode.



Ophrys scolopax
X Ophrys arachnitiformis exaltata ssp marzuola

Corbières des P. O. - Vingrau

26 Avril 2015

11 participants

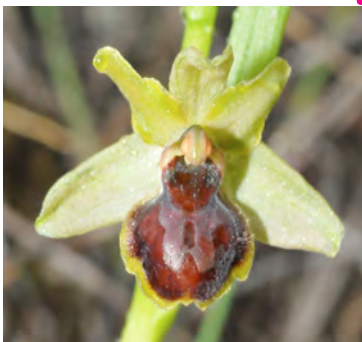
Orchis olbiensis



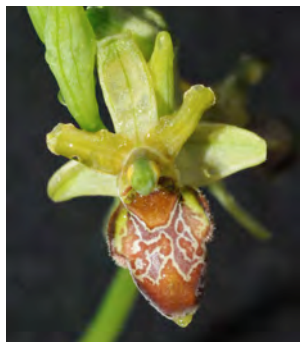
Vingrau, dans les Corbières catalanes, n'a pas sa lumière habituelle...le brouillard est au rendez-vous !!

Il en faut plus pour rebuter notre équipe d'orchidophiles chevronnés et la première montée « trace directe » dans la végétation genre « maquis » heureusement aussi !!! L'espace s'ouvre et la pelouse à Brachypode offre les premiers Ophrys lutea et scolopax et de nombreuses Cephalanthera longifolia. Nous poursuivons et enrichissons nos observations avec de nouveaux Ophrys, comme forestieri mais fâné et virescens en pleine floraison. Puis les espèces se diversifient avec Anacamptis pyramidalis en bouton, Orchis militaris en fleur et en boutons et Neotinea maculata et les Orchis purpurea et anthropophora en pleine floraison. Si les nombreuses Cephalanthera longifolia éclairent de leur hampe blanche la garrigue (il n'y bien qu'elles d'ailleurs qui le font ...), l'ophrys picta est plus discret et intrigue. Mais sa comparaison avec Ophrys scolopax vu plus bas ne laisse aucun doute : son labelle est petit, étroit, bombé, sa macule courte...Plusieurs pieds nous permettent de nous en « imprégner ». Puis c'est l'Orchis olbiensis et son éperon beaucoup plus long que l'ovaire. Puis voici le jeu « mais qui sont les parents ? », sépales, pétales, labelles, macules, appendices, sont passés sous la loupe et virescens et picta l'emportent. Une dernière espèce en fleur, Orchis provincialis (labelle délicatement ponctué de rouge) éclaire le brouillard de sa hampe jaune (rappelons sa récente appartenance à la liste rouge IUCN). La pluie arrive, juste le temps d'observer quelques pieds d'Epipactis tremol-

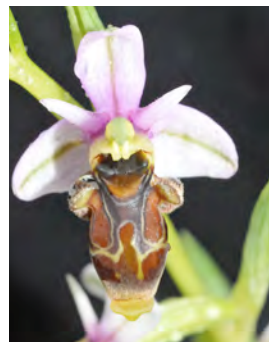
sii en bouton parmi des fossiles d'huîtres. La prospection s'arrête, le temps est venu de s'équiper de cape, goretex et parapluie ..le retour est d'un bon pas ...glissant !! 14 espèces, 1 hybride ..tous s'accordent pour remercier « chaleureusement » Jean Marc de cette riche balade en garrigue.



Ophrys virescens



Ophrys virescens X Ophrys picta



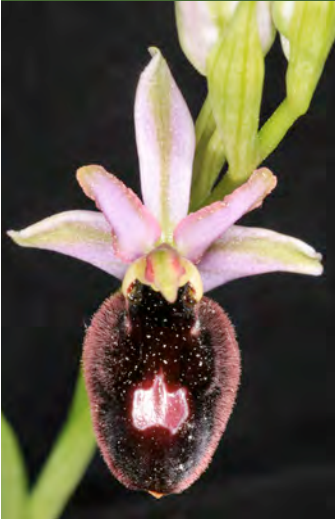
Ophrys picta

Corbières audoises

10 Mai 2015

26 participants

Ophrys magniflora



Guidés par nos amis audois, Daniel Vizcaïno et Bruno Leroux nous voici au col de Taurize (498 m) ou après avoir admiré l'iris graminea le premier Ophrys nous attend...virescens ...tout le monde est d'accord et de surcroît avec un pollinisateur en visite (abeille ..). Plus loin nous allons passer un grand moment dans une prairie magique, riche de pas moins de 13 espèces d'orchidées : des Ophrys ..magniflora, ..aranifera, ..picta, ..funerea (ex sulcata), ..lutea ; des orchis également nombreux.. purpurea, ..militaris, ..anthropophora, ..mascula ; des Anacamptis.. morio (en fin de floraison), ..pyramidalis (début floraison) ; de nombreux Serapias.. vomeracea (début floraison) et quelques ..lingua. Avec les Cephalanthera longifolia vues le long de la route nous avons déjà vu 15 espèces depuis le col. Une pause pique nique s'impose. L'après midi, nous nous déplaçons jusqu'à Bouysse. Au passage les prairies du col de l'Homme mort sont égayées par les lumineuses Dactylorhiza insularis jaunes. Mais qu'a donc d'insulaire ce département

de l'Aude, unique département de France continentale riche de cette espèce, car autrement c'est en Corse que l'on peut les voir. Un hybride avec l'Orchis provincialis présente un labelle finement ponctué de rouge). A Bouysse nous verrons la forme bartonii, originale avec ses 2 gros points rouges sur le labelle ; Et un très joli hybride entre Orchis mascula et Orchis provincialis ainsi que des Neotinea ustulata. En descendant sur Montjoi, un dernier Orchis ...simia et un dernier Ophrys ..insectifera. Et nous voilà riches de 19 espèces photographiées sous tous les angles. Marie-Pierre qui débute est « espantée » ..Zut c'est du catalan au pays audois !!! Quant aux autres participants des P. O., Aude, Haute Garonne et Aquitaine, tous sont ravis des « spécialités » audoises qui nous ont été présentées de façon si enthousiaste ..merci.

Prairies du Bugarach (Aude)

Rendez-vous au col de Saint Louis (700 m) puis direction Parahou. L'époque tardive ne nous permet pas de pénétrer dans toutes les prairies qui attendent d'être fauchées. Mais un talus nous fera bien l'affaire car nous y trouverons pas moins de 10 espèces à divers stades de floraison: l'Ophrys scolopax, ici taxon aux influences multiples : méditerranéenne, atlantique ou hispanique ; des Orchis purpurea (en fin de floraison), militaris et leur hybride, Orchis anthropophora, Dactylorhiza fuchsii, Cephalanthera longifolia, Anacamptis pyramidalis (en bouton) ..morio (en fin de floraison), Serapias vomeracea en bouton. A proximité dans un sous-bois humide, Neottia nidus-avis (nid d'oiseau à cause de ses racines entrelacées mimant un nid). L'orchidophile serait il ornithologue !! ou inversement !!. Puis quelques Cephalantheres damasonium sont en fleur..mais oui en fleur, pas en bouton. Elles ne s'ouvriront pas plus et sont de ce fait autogames. Au croisement des D45 et D46, une prairie offre de nombreux Serapias lingua et vomeracea, particulières orchidées aux éléments de fleur étrangement soudés, en un casque d'où sort une langue insolente. Comme souvent chez les Ophrys, un pied de scolopax a ses pétales labellisés et comble, l'un d'entre eux présente une protubérance en forme de gibbosité.....étrange

lusus. Un stop dans une prairie sous le col du Linas nous permet d'enrichir notre liste : Anacamptis laxiflora (violette et même rose pâle), Ophrys funerea (ex sulcata), Ophrys apifera et sa forme aurita à longs pétales et Ophrys sphegodes. Au niveau du col nous arpentons des prairies plus sèches à l'herbe plus rase où nous découvrons de nouvelles espèces: Platanthera bifolia et chlorantha, Coeloglossum viride, Neotinea ustulata et Orchis mascula en fin de floraison. Sous un petit bosquet plus humide Neottia (ex Listera) ovata est bien représentée. Et nous voilà riche de 23 espèces d'orchidées au terme de cette sympathique journée guidée par Daniel Vizcaïno.



Dactylorhiza insularis forme bartonii



Ophrys funerea

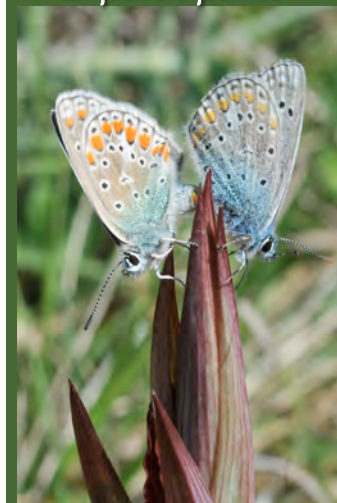


Anacamptis laxiflora



Ophrys scolopax (pétales labellisés)

Azurés de la Bugrane sur Serapias



24 Mai 2015

21 participants

5 Juillet 2015

12 participants

Vallée d'Eyne - Pyrénées catalanes

Début Juillet est ...une bonne période pour une approche des orchidées de Cerdagne et notre objectif la vallée d'Eyne ; sauf que cette année déjà deux semaines de fortes chaleurs ont accélérées les floraisons du bas de la vallée entre 1700 et 2000 m où tout est presque fâné. Au delà çà ira mieux.....

Au départ, à la station de ski d'Eyne, quelques pieds de *Gymnadenia conopsea* sont toutefois reconnaissables bien à l'ombre d'un pin à crochet. Puis le trajet le long du canal d'arrosage n'offre pas d'orchidées mais de nombreux *Lys martagon* bien fleuris et quelques pieds de *Lys des Pyrénées* par contre presque tous fanés. Au captage nous rejoignons le fil de la vallée et son torrent fougueux. Le long de ses rives nous pourrons observer des *Dactylorhiza majalis* et *maculata*, quelques *Coeloglossum viride* et l'une des deux « Nigritelles » visibles dans cette vallée, *Gymnadenia austriaca* (base du labelle ouvert, bractée glabre). Quant à *Gymnadenia gabasiana* (base du labelle pincé, bractée dentée) certains d'entre nous pourrons l'observer rive droite du torrent. La richesse de la flore ne nous laisse pas indifférents et le temps passe ...passe ...il faudra donc redescendre avant d'atteindre d'autres stations plus haut en altitude. ...une autre année ...



Dactylorhiza maculata

Dactylorhiza majalis

Gymnadenia gabasiana

Coeloglossum viride

RÉUNIONS SFO 2015 - 2016

Samedi 31 Octobre 2015

Rentrée automnale - Compte rendu année 2015 (photos) - Projets 2016

Samedi 12 Décembre 2015

Orchidées et micorhizes

Samedi 6 Février 2016

Les Orchidées de l'île de Rhodes (Méditerranée orientale)

Samedi 5 Mars 2016

Les Orchidées du promontoire du Gargano (Italie)



CRIÉE - Parc de Clairfont
66350 TOULOUGES
Tél. 04 68 56 74 29